

# la **citô** internationale de la bande dessinée et de l'image

guide pour parents  
et éducateurs d'enfants  
présentant des troubles  
relatifs à l'autisme



Bienvenue à la Cité internationale de la bande dessinée et de l'image. Ce guide a pour but de vous apporter des informations et suggestions afin de vous aider dans votre visite de la Cité. Les troubles et comportements relatifs à l'autisme étant différents selon chaque enfant, les parents ou travailleurs sociaux ont besoin d'éléments pour planifier et entreprendre leur venue à la Cité. Nous espérons que ce guide répondra à vos questions.

## présentation

La Cité internationale de la bande dessinée et de l'image se répartit en deux bâtiments sur chacune des rives de la Charente



### le musée de la bande dessinée

Situé dans d'anciens chais de conservation des spiritueux restaurés, il comprend : un espace consacré aux collections permanentes présentant l'historique de la bande dessinée de 1833 à nos jours, une salle dédiée aux grandes expositions temporaires et la librairie spécialisée.



### le vaisseau mœbius

Grand bâtiment de verre et de métal (ancienne brasserie réhabilitée par l'architecte Roland Castro), il comprend : la bibliothèque, des galeries d'expositions temporaires, des salles de cinéma et une brasserie, *La table à dessin*.

et entre ces deux bâtiments...

### la passerelle hugo pratt

Les deux bâtiments principaux de la Cité sont reliés par une passerelle de 190 mètres qui enjambe la Charente. Réservée aux piétons et aux cyclistes, c'est avant tout une promenade. Elle est constituée de trois tronçons et deux balcons où l'on peut s'installer. Les escaliers permettent l'accès vers l'île Marquet et les berges de la Charente.



### la statue de corto maltese

Située sur la passerelle, cette statue en bronze mesure 2,50 m ; elle représente le marin debout, les mains dans le dos, le regard tourné vers l'océan.



## à votre arrivée

Il est préférable de venir à la Cité dans la matinée afin d'éviter le public plus nombreux de l'après-midi, particulièrement pendant les périodes des vacances de Pâques et d'été (juillet et août). Des groupes scolaires sont également accueillis tout au long de l'année.

### la billetterie

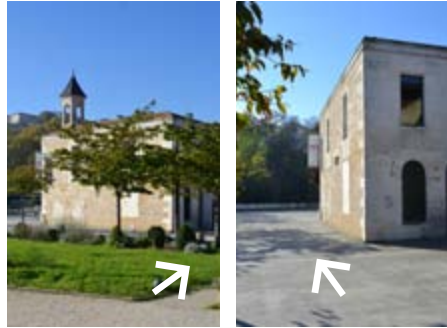
L'achat des billets s'effectue, le jour même, à l'accueil du musée principalement, ou à l'accueil du Vaisseau Mœbius. Les enfants et adolescents de moins de 18 ans, ainsi qu'un accompagnateur d'une personne en situation de handicap, bénéficient de la gratuité. Le premier dimanche du mois, gratuité pour tous (sauf juillet et août). Retrouvez toutes les informations pratiques à la fin de ce livret !



### l'astuce

Votre billet est valable toute la journée. Vous pouvez vous organiser en fonction de vos intérêts et de vos besoins : sortie pour le repas ou pour toute autre nécessité, à tout moment de votre visite.

## accès



Il est préférable de garer votre voiture sur le site des Chais. Le Vaisseau Mœbius est plus facile d'accès par la passerelle piétons. Vous accédez au musée (les Chais) par un grand parvis sécurisé, le long de la Charente. Un espace vert longe le parking.



### l'astuce

Pour le pique-nique ou le goûter, l'espace vert est ombragé. Il n'y a pas de table ou de banc : il est utile de prévoir une couverture pour s'asseoir.

## accueil - hall d'entrée



Depuis le hall d'entrée des Chais, vous pouvez accéder d'une part au musée, d'autre part à la librairie, qui dispose également d'un accès direct séparé depuis le parvis.



De grandes armoires servent de consignes pour se délester des sacs de voyage, sacs à dos, ou paquets encombrants. Prévoyez une pièce d'1 € ou 2 € qui vous sera restituée à la récupération de vos effets.



Deux distributeurs – sandwiches, gâteaux bio, compotes, eau et sodas, ou boissons chaudes – sont à votre disposition dès l'entrée du hall d'accueil.

Il faut monter quelques marches pour rejoindre l'accueil et la billetterie.



**un ascenseur** est disponible pour les personnes à mobilité réduite



Des personnages de bande dessinée grandeur nature – le Petit Nicolas, Astérix et Obélix – vous souhaitent la bienvenue. Ces figurines géantes sont des exemplaires uniques extrêmement fragiles qui ne doivent pas être touchés. Ils sont exposés sur une estrade sécurisée au niveau de l'accueil.



**les toilettes** sont accessibles dans le hall d'accueil des Chais

### l'astuce

Un petit espace – fauteuils et table basse – aménagé à côté des distributeurs permet de prendre une pause pour se désaltérer dans le hall d'accueil, car la nourriture et les boissons ne sont pas autorisées dans les salles d'exposition.

## le musée

Après l'achat de vos billets, vous pénétrez dans les salles d'exposition par un sas. Drôle de sculpture dans le sas : l'*Apothéose*, une sculpture abstraite haute de 2,10 m. Étonnante œuvre en résine blanche, cette sculpture réalisée par l'atelier Leblon-Delienne est inspirée d'une scène issue de la bande dessinée *Modeste et Pompon* dessinée par André Franquin.



Pour la conservation des œuvres, les lumières sont tamisées et la température ambiante est maintenue à 19°.

### l'astuce

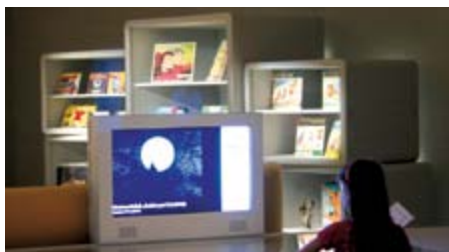
En raison de la fraîcheur, voire de la sensation de froid pour certains, il est conseillé de prévoir un vêtement pour se couvrir.

### le musée comprend deux espaces principaux

● **les collections permanentes** présentent l'histoire de la bande dessinée de 1833 à nos jours. La scénographie du musée se présente sous forme de grands meubles en forme de serpentins d'environ 80 cm de haut. Les œuvres sont disposées sous de grandes vitrines horizontales.



Le parcours est jalonné de vidéos avec interviews d'auteurs et extraits de dessins animés comme par exemple *Popeye* (bruits de bagarre).



Une grande frise en papier recouvre les murs de la salle des collections permanentes. Elle présente des personnages emblématiques de la bande dessinée en taille réelle. Ces agrandissements permettent au visiteur de percevoir le moindre détail du dessin. Fascinant, ce dispositif est très fragile et il est recommandé de ne pas le toucher.



### ● la grande exposition temporaire du moment

Le programme des expositions sur notre site : [www.citebd.org/spip.php?rubrique112](http://www.citebd.org/spip.php?rubrique112).



### les astuces

Deux ordinateurs pour raconter son histoire : les enfants peuvent s'amuser en créant leur propre bande dessinée grâce aux



**écrans tactiles**, en sélectionnant leur personnage (corps, cheveux, visage...), leur environnement (différents objets),

leur bulle (onomatopée) dans un menu déroulant.

Le musée dispose de **petits tabourets** adaptés aux enfants pour une meilleure visibilité des œuvres exposées dans les vitrines.

Les **espaces de lecture** permettent de faire une pause agréable au cœur du musée, en lisant des albums de bande dessinée à libre disposition du public.



## la librairie

À l'entrée du musée, la librairie est riche d'un très grand nombre de références en matière de bande dessinée, dont plusieurs rayons de livres et albums pour enfants. Un espace boutique offre un large choix de produits dérivés : cartes postales, peluches, tee-shirts...



Il faut monter quelques marches pour accéder de l'espace boutique à l'espace livres proprement dit.



● **un ascenseur** est disponible pour les personnes à mobilité réduite



### l'astuce

La librairie en ligne. De chez vous, choisissez et réservez sur le site en ligne vos albums ou livres jeunesse, ils vous attendront à la librairie et votre recherche sur place sera ainsi écourtée. Possibilité de payer en ligne ou de régler sur place avec vos autres achats.

<http://librairie.citebd.org>

## la passerelle hugo pratt

Un pont entre les deux sites. Le musée et le Vaisseau Mœbius sont reliés par une passerelle d'environ 190 m, qui enjambe les deux bras de la Charente. Cette passerelle d'une largeur confortable de 3,20m environ, a été conçue comme un élément de promenade avec vue sur l'écluse et la cascade.



L'ouvrage se divise en trois tronçons rectilignes composés de lattes de bois transversales (le jour entre les lattes est très réduit) et reliés par deux balcons.

Un garde-corps en acier oblique surmonté d'une large rampe en bois assure la sécurité du public. L'ouvrage, alliant bois et acier, peut, à certains moments, faire ressentir une légère sensation de tangage sous les pas des promeneurs.



Sur la passerelle, vous croiserez la **statue en bronze** de Corto Maltese représentant le héros de la bande dessinée d'Hugo Pratt, de 2,50 m de haut, regardant en direction de la mer.



Les escaliers permettent l'accès vers **l'île Marquet**, espace protégé en période de nidification (fermeture du 1er janvier au 15 avril). Cet espace vert propose une balade sauvage en bordure de Charente (hautes herbes, fougères par endroits).



La passerelle débouche d'un côté sur le parvis du musée, de l'autre côté sur une rue à forte circulation, devant le Vaisseau Mœbius. Un passage piéton a été aménagé et sécurisé grâce à un îlot-refuge central avec barrières de protection, car le trafic est important aux heures de pointe.

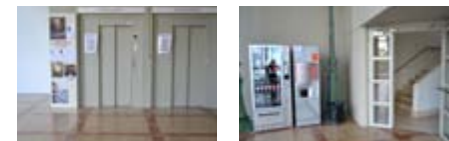
## l'accueil et les galeries d'exposition

Ce bâtiment de métal et de verre est une ancienne brasserie dont le hall d'accueil atteint 7m de hauteur, avec une certaine résonance.




Les galeries d'expositions temporaires se situent au niveau zéro et aux niveaux un et deux. Le public y accède soit par un ascenseur, soit par des escaliers. Pour un niveau, il faut compter deux étages d'escaliers.

Deux distributeurs – sandwiches, gâteaux bio, compotes, eau et sodas, ou boissons chaudes – sont à votre disposition à gauche des escaliers.



Retrouvez le programme des expositions sur [www.citebd.org/spip.php?rubrique112](http://www.citebd.org/spip.php?rubrique112).

 **les toilettes** sont accessibles dans le hall, face à l'accueil

## la bibliothèque

La salle de lecture, ouverte à tous, se situe au niveau un. Une grande baie vitrée située au fond de la salle offre une vue plongeante sur le parvis du bâtiment et la Charente, qui peut procurer une sensation de vertige.



Les publics peuvent consulter, lire, regarder livres et albums correspondant à leur âge. La salle de lecture se divise en deux espaces distincts destinés l'un au public adulte, l'autre aux enfants. Les plus petits peuvent circuler librement, en respectant toutefois ce lieu de tranquillité, ou s'installer pour lire sur les canapés, bancs, chaises, poufs ou tapis de couleur.



Découvrez le catalogue de la bibliothèque sur <http://serv-biblio.citebd.org/opacweb>.

 **les toilettes** sont accessibles au même étage, à la sortie de la bibliothèque




### l'astuce

Un porte-manteau pour déposer vos effets personnels vous permet d'évoluer sans contrainte dans cet espace.

## le cinéma

L'accès se fait par l'avenue de Cognac, on empreinte un escalier qui descend vers l'accueil et les salles.

 **un ascenseur** est disponible pour les personnes à mobilité réduite




Le cinéma possède deux salles : la salle Nemo (250 places) et la salle Laloux (55 places). La programmation riche et variée fait découvrir des films d'auteurs de tous horizons, les grands documentaires, le cinéma indépendant, les films d'animations...

Retrouvez les films à l'affiche sur [www.citebd.org/spip.php?page=cinema](http://www.citebd.org/spip.php?page=cinema).



Les salles sont équipées d'un système de brouillage des téléphones portables et de boucles magnétiques pour les malentendants, et sont accessibles aux personnes à mobilité réduite. Les films étrangers sont projetés en version originale sous-titrée en français (vostfr). Il n'y a pas de publicité avant la projection des films. L'entrée et la sortie de projection se font par l'accueil.



 **les toilettes** sont accessibles par le hall d'accueil du cinéma

Des distributeurs d'eau, de boissons et de friandises, situés dans le hall d'entrée, face aux caisses, permettent de grignoter et de se désaltérer dans des fauteuils de couleur, avant ou après la séance, car la nourriture et les boissons ne sont pas autorisées dans les salles.

### l'astuce

Le ciné-môme. Les mercredis, samedis et dimanches après-midi, et chaque jour pendant les vacances scolaires, le cinéma propose une programmation de qualité pour le jeune public à partir de 5 ans.

## la table à dessin

L'accès se fait par le hall d'entrée du Vaisseau Mœbius puis par l'ascenseur, ou directement depuis l'avenue de Cognac.



La brasserie panoramique, située au niveau 3 du Vaisseau Mœbius, offre une halte simple et gourmande avec vue panoramique sur la Charente, la passerelle et les Chais. Cette brasserie propose une carte variée évoluant au gré des saisons (également menu ou plat du jour, menu enfant). Vous pourrez consulter la carte de la brasserie sur les ardoises à bord rose dispersées dans la salle.

Retrouvez la carte de saison sur [www.citebd.org/spip.php?article344](http://www.citebd.org/spip.php?article344) et sur la **page facebook** de la table à dessin.




La brasserie panoramique propose deux espaces de restauration : une salle principale et une terrasse sécurisée et ombragée avec vue sur la Charente, d'une vingtaine de places.



Des portraits photos d'auteurs sont exposés sur les murs de la salle. Des magazines de bande dessinée sont mis gracieusement à votre disposition.

La brasserie est ouverte du lundi au vendredi ; elle est fermée le week-end. Il est possible d'effectuer votre réservation au **05 17 17 31 01**.

 **les toilettes** sont accessibles à droite à l'entrée du restaurant

### les astuces

La table à dessin ouvre à partir de 11h30. Afin de profiter au mieux de votre temps de déjeuner, et être plus au calme, il est préférable d'arriver avant 12h30. N'hésitez pas également à choisir votre emplacement, intérieur ou terrasse, ainsi qu'à demander à être servi rapidement. Pour occuper les petits (et grands !) gourmands pendant l'attente, les sets de table sont à colorier. Des crayons de couleur sont à votre disposition sur les tables.

# la cité pratique

## venir à Angoulême

**en train** TGV Atlantique :  
2h20 de Paris Montparnasse  
1h de Bordeaux et Poitiers  
5h de Bruxelles Midi

**en voiture** 445 km de Paris,  
120 km de Bordeaux, Poitiers, Niort,  
La Rochelle, Limoges, et Périgueux  
45 km de Cognac

## en avion

aéroport Angoulême-Champniers  
+33 5 45 69 88 09  
aéroport international Bordeaux-Mérignac  
+33 5 56 34 50 50

## venir à la Cité

**en bus** lignes 3 et 5, arrêt le Nil

**en voiture** parking gratuit

**GPS** 0°9', 135' est 45°39', 339' nord

**musée, expositions, librairie,  
centre de documentation  
bibliothèque, expositions,  
arobase, administration**  
121 rue de Bordeaux Angoulême  
**cinéma, brasserie**  
60 avenue de Cognac Angoulême

## renseignements

informations générales **05 45 38 65 65**  
librairie **05 45 38 65 60**  
brasserie **05 45 17 17 31 01**

[contact@citebd.org](mailto:contact@citebd.org)

## horaires

### du 1er septembre au 30 juin

du mardi au vendredi  
de **10h à 18h**  
samedi et dimanche et jours fériés  
de **14h à 18h**

### du 1er juillet au 31 août

du mardi au vendredi  
de **10h à 19h**  
samedi et dimanche et jours fériés  
de **14h à 19h**

## fermeture

le lundi  
et les 1er janvier, 1er mai et 25 décembre

## tarifs

### musée et expositions

plein tarif **6,50 €**  
tarif réduit **4 €**  
groupe adulte **4 €**  
groupe scolaire **2,50 €**  
moins de 18 ans, accompagnateurs de  
PMR et de groupe **gratuit**

accès aux expositions du Vaisseau  
Möbius et à la bibliothèque **gratuit**

le 1er dimanche du mois  
visite libre ou **visites guidées**  
à **15h** et **16h gratuites** pour tous  
(sauf juillet et août)

### cinéma

plein tarif **8 €**  
tarif réduit **6 €**  
moins de 18 ans **3,50 €**



[www.citebd.org](http://www.citebd.org)



## photos

Alberto Bocos-Gil, Cyril Bruneau,  
Caroline Janvier, Jean-Pierre Jimenez,  
Samuel Jollet, Magelis et Philippe Métifet

## rédaction

Frédérique Broussard

## la Cité internationale de la bande dessinée et de l'image

établissement public de coopération culturelle à caractère  
industriel et commercial créé par le département de la Charente,  
le ministère de la Culture et de la Communication, la ville  
d'Angoulême et la région Poitou-Charentes.

